

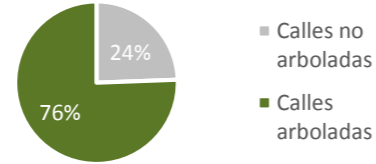
ANÁLISIS DEL ARBOLADO VIARIO

DISTRITO: 05. CHAMARTÍN

BARRIO: HISPANOAMÉRICA



Nº calles arboladas: 65
 Nº calles no arboladas: 21
 Nº posiciones arboladas: 3.618

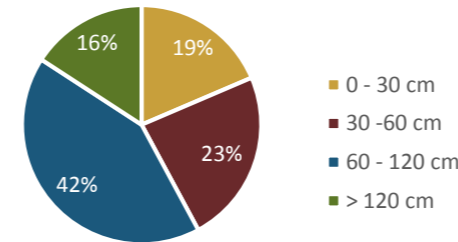


CARACTERÍSTICAS Y CALIDAD DEL ARBOLADO VIARIO

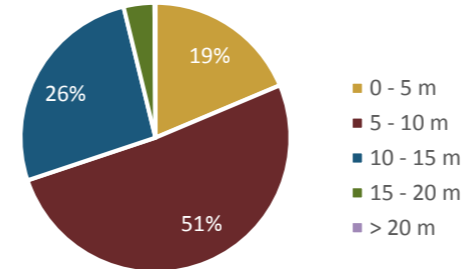
-COMPOSICIÓN-

Categoría	Parámetros de estudio	Unidades	%
Especie	Nº especies distintas presentes	51	24,88%
	Especie más abundante	<i>Sophora japonica</i>	
	1.197	35,38%	
	10 especies más abundantes	3.136	92,70%
	Total árboles	3.383	93,50%
Características dendrométricas	Perímetro tronco a 1,30 m	0 - 30 cm	628
		30 - 60 cm	797
		60 - 120 cm	1422
		> 120 cm	535
	Altura total	0 - 5 m	631
		5 - 10 m	1732
		10 - 15 m	890
		15 - 20 m	125
		> 20 m	4
	Diámetro de copa medio	0 - 5 m	1235
		5 - 10 m	1894
		> 10 m	253
Edad fenológica	Recién plantado-no consolidado	327	9,67%
	Joven	783	23,15%
	Maduro	2.224	65,74%
	Viejo	32	0,95%
	Muerto y decrépito	16	0,47%
Disposición	Alineación en acera	3.432	94,86%
	Alineación en calzada	144	3,98%
	Grupo	0	0,00%
	Individual	18	0,50%
	Mediana	0	0,00%
Tipo de superficie	Arbusto	155	4,28%
	Césped	1	0,03%
	Pavimento	0	0,00%
	Tierra	3.462	95,69%

PERÍMETRO DE TRONCO

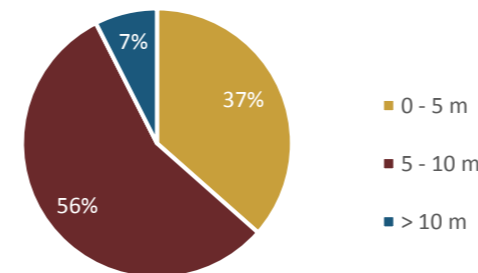


ALTURA

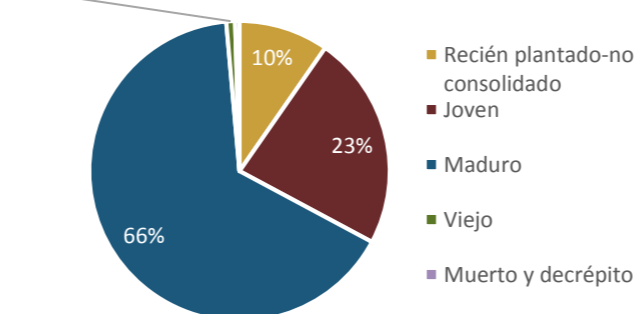


Superficie cubierta por copa (m2) 101.871

DIÁMETRO DE COPA



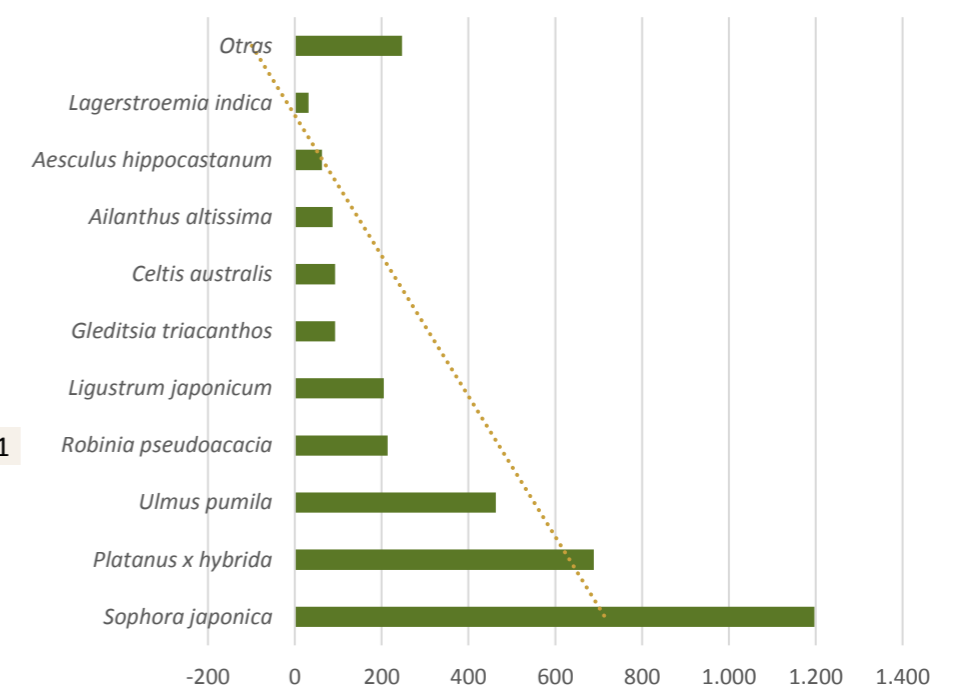
EDAD FENOLÓGICA



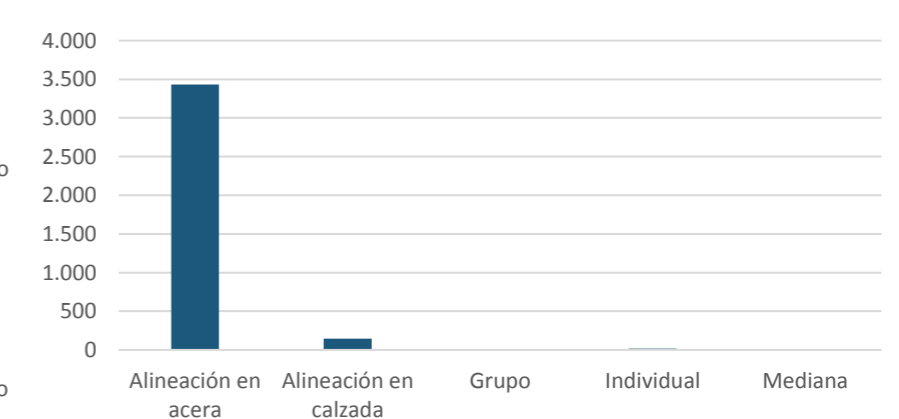
ESPECIES ARBÓREAS MÁS ABUNDANTES

Categoría	Unidades	%
<i>Sophora japonica</i>	1.197	35,38%
<i>Platanus x hybrida</i>	689	20,37%
<i>Ulmus pumila</i>	463	13,69%
<i>Robinia pseudoacacia</i>	214	6,33%
<i>Ligustrum japonicum</i>	205	6,06%
<i>Gleditsia triacanthos</i>	93	2,75%
<i>Celtis australis</i>	93	2,75%
<i>Ailanthus altissima</i>	87	2,57%
<i>Aesculus hippocastanum</i>	63	1,86%
<i>Lagerstroemia indica</i>	32	0,95%
Otras	247	7,30%
TOTAL	3.383	100,00%

ESPECIES



DISPOSICIÓN



ANÁLISIS DEL ARBOLADO VIARIO

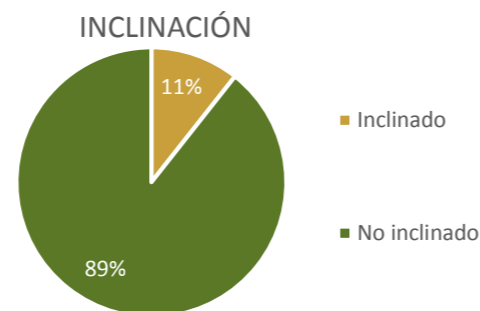
DISTRITO: 05. CHAMARTÍN

CARACTERÍSTICAS Y CALIDAD DEL ARBOLADO VIARIO

BARRIO: HISPANOAMÉRICA

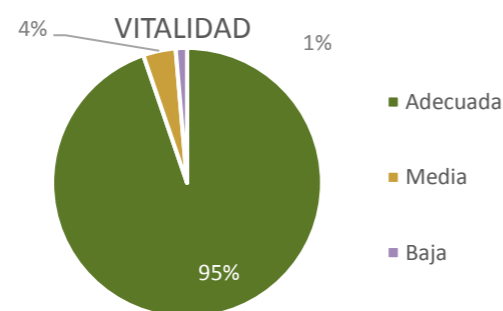
-ESTADO DEL ARBOLADO-

Categoría	Parámetros de estudio	Unidades	%
Estructura	Estructurado	3.382	99,97%
	Desestructurado	0	0,00%
	Muy desestructurado	0	0,00%
Inclinación	0-10 °	3.023	89,36%
	11-20 °	360	10,64%
	21-45 °	0	0,00%
	> 45 °	0	0,00%



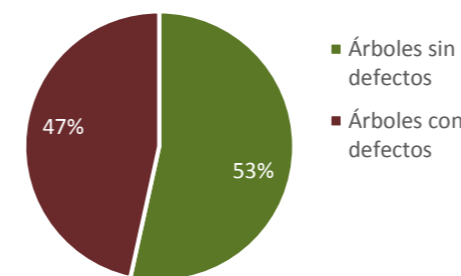
Categoría	Parámetros de estudio	Unidades	%
Presencia de copa	Baja 0 - 25 %	47	1,39%
	Media 25 - 60 %	197	5,82%
	Alta 60 - 100 %	3.078	90,98%
Transparencia de copa	Baja 0 - 25 %	2.181	64,47%
	Media 25 - 60 %	867	25,63%
	Alta 60 - 100 %	53	1,57%

Valoración global Vitalidad			
Presencia de copa	Transparencia de copa		
	Baja 0 - 25 %	Media 25 - 60 %	Alta 60 - 100 %
Baja 0 - 25 %	1	8	33
Media 25 - 60 %	34	101	16
Alta 60 - 100 %	2.146	758	4

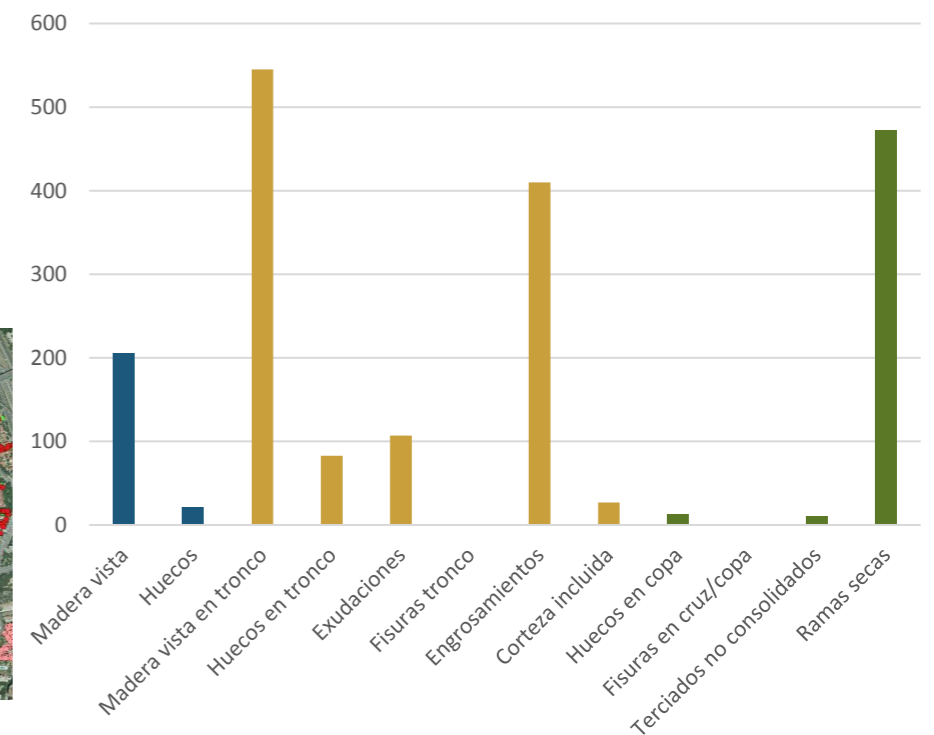


Categoría	Parámetros de estudio	Unidades	%
Defectos en base	Madera vista	205	6,06%
	Huecos	21	0,62%
	Nº árboles con defectos en base	222	6,56%
Defectos en tronco	Madera vista en tronco	545	16,11%
	Huecos en tronco	83	2,45%
	Exudaciones	107	3,16%
	Fisuras tronco	0	0,00%
	Engrosamientos	410	12,12%
	Corteza incluida	27	0,80%
	Nº árboles con defectos en tronco	1.014	29,97%
Defectos en copa	Huecos en copa	13	0,38%
	Fisuras en cruz/copa	0	0,00%
	Terciados no consolidados	10	0,30%
	Ramas secas	472	13,95%
	Nº árboles con defectos en copa	487	14,40%
Buen estado	Nº de árboles sin defectos significativos:	1.978	58,47%

ARBOLADO EN BUEN ESTADO



CUANTIFICACIÓN DE DEFECTOS EN EL ARBOLADO



Localización de arbolado con defectos

ANÁLISIS DEL ARBOLADO VIARIO

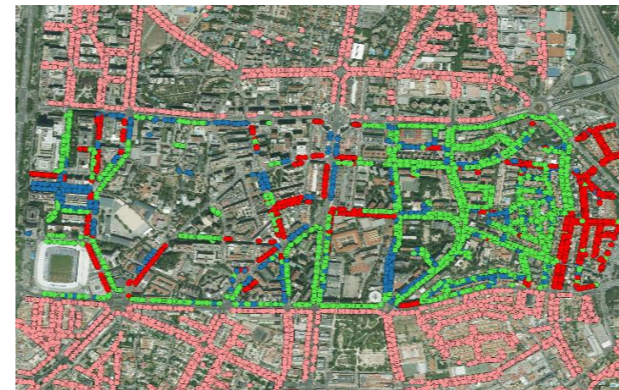
DISTRITO: 05. CHAMARTÍN

CARACTERÍSTICAS Y CALIDAD DEL ARBOLADO VIARIO

BARRIO: HISPANOAMÉRICA

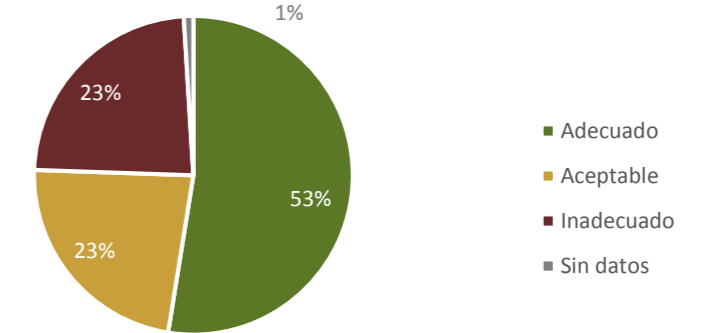
- DESCRIPCIÓN DEL ENTORNO ARBOLADO -

Categoría	Parámetros de estudio	Unidades	%
Tipología de Vial	Tipo A	1.457	40,27%
	Tipo B	1.641	45,36%
	Tipo C	505	13,96%
	Tipo D	15	0,41%
	Tipo E	0	0,00%
	Tipo F	0	0,00%
Tipología de entorno de calzada	Aparcamiento en línea	2.229	61,61%
	Aparcamiento en batería	480	13,27%
	Carril Bus con aleta de tiburón	5	0,14%
	Carril Bus sin aleta de tiburón	7	0,19%
	Sin banda aparcamiento ni carril bus	897	24,79%
Distancia a fachada	Muy pequeña (< 3 m)	449	12,41%
	Pequeña (3 - 5 m)	458	12,66%
	Mediana (5 - 6 m)	235	6,50%
	Grande (6 - 8 m)	543	15,01%
	Muy grande (> 8 m)	1.933	53,43%
Ancho de acera	Menor de 3 m	1.184	32,73%
	De 3 a 4 m	775	21,42%
	De 4 a 6 m	833	23,02%
	Mayor de 6 m	826	22,83%
Interferencias	Farolas	11	0,30%
	Edificios	9	0,25%
	Señales y semáforos	0	0,00%
	Invasión de calzada o acera	5	0,14%
	Cables No Alta Tensión	66	1,82%
Marco de plantación	Cables Alta tensión	0	0,00%
	Inadmisible: <=3	13	0,36%
	Muy Pequeño: 3-5	1.536	42,45%
	Pequeño: 5-6	1.225	33,86%
	Mediano: 6-8	723	19,98%
Distancia entre ejes de alineación	Grande >8	103	2,85%
	Muy pequeña (< 9 m)	59	1,63%
	Pequeña (9 - 11 m)	1.685	46,57%
	Mediana (11 -16 m)	759	20,98%
Adecuación del arbolado	Grande (16 - 25 m)	781	21,59%
	Muy grande (> 25 m)	334	9,23%
	Adecuado	1.901	52,54%
	Aceptable	832	23,00%
	Inadecuado	850	23,49%



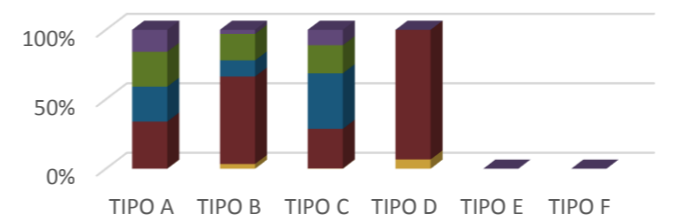
Adecuación del arbolado

ADECUACIÓN DEL ARBOLADO AL ENTORNO



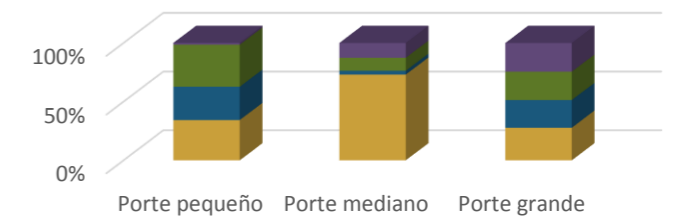
Ancho de acera	Porte de la especie		
	Porte pequeño	Porte mediano	Porte grande
Menor de 3 m	23	271	874
De 3 a 4 m	19	12	742
De 4 a 6 m	24	41	758
Mayor de 6 m	1	47	771

RELACIÓN ENTRE EJES DE ALINEACIÓN Y TIPO DE VIAL



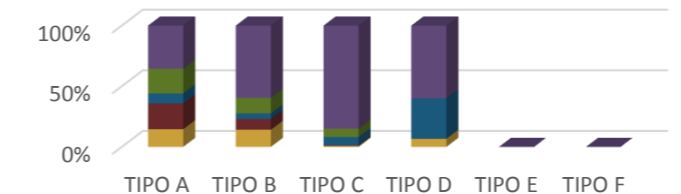
Muy pequeña Pequeña Mediana Grande Muy grande

RELACIÓN ENTRE ANCHO DE ACERA Y PORTE DE LA ESPECIE



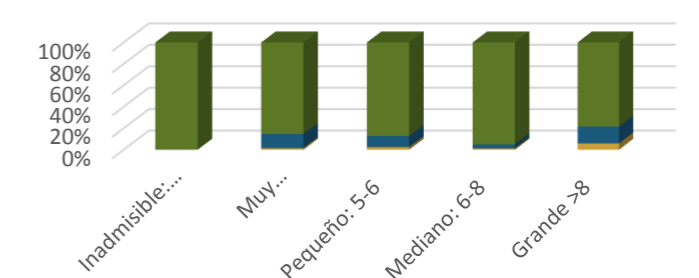
Menor de 3 m De 3 a 4 m De 4 a 6 m Mayor de 6 m

RELACIÓN ENTRE DISTANCIA A FACHADA Y TIPO DE VIAL



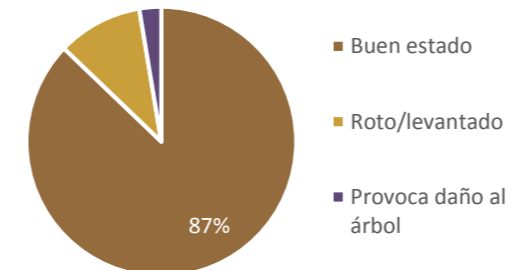
Muy pequeña (< 3 m) Pequeña (3 - 5 m) Mediana (5 - 6 m) Grande (6 - 8 m) Muy grande (> 8 m)

RELACIÓN ENTRE MARCO DE PLANTACIÓN Y PORTE DE LA ESPECIE



Porte pequeño Porte mediano Porte grande

ADECUACIÓN DE ALCORQUES



Categoría	Parámetros de estudio	Unidades	%
Adecuación de alcorques	Buen estado	3.122	87,16%
	Roto/levantado	366	10,22%
Adecuación de tutores /protectores	Provoca daño al árbol	94	2,62%
	Buen estado	351	95,12%
	Provoca daño	18	4,88%

ANÁLISIS DEL ARBOLADO VIARIO

DISTRITO: 05. CHAMARTÍN

PARÁMETROS DE REFERENCIA

BARRIO: HISPANOAMÉRICA

CARACTERÍSTICAS Y CALIDAD

Categoría	Parámetro	Barrio	Distrito	Ciudad
Cantidad	nº árboles viario/ 100 habit.	11,59	10,81	8,05
	nº árboles /superficie UG (ha)	70,21	59,75	44,27
Diversidad	nº especies distintas presentes	51	85	226
	Especie más abundante	SJA	PHY	PHY
	% especie más abundante	35%	31%	23%
	% 10 especies más abundante	93%	91%	75%
Dimensiones	Clase diam. más abundante	60-120cm	60-120cm	60-120cm
	% en clase diam más abundan.	42%	43%	33%
	Rango altura más abundante	5-10m	5-10m	5-10m
	% en rango altura más abun.	51%	46%	49%
Edad fenológica	Edad fenologica más abundan.	Maduro	Maduro	Maduro
	% en edad fenol. Más abundan.	66%	66%	51%
Estado	% arbolado defectos copa	14%	9%	9%
	% arbolado defectos tronco	30%	28%	28%
	% arbolado defectos en base	7%	7%	7%
	% arbolado vitalidad baja	1%	1%	2%

ARBOLADO Y ENTORNO

Categoría	Parámetro	Barrio	Distrito	Ciudad
Entorno	FCC sobre Unidades Gestión	15%	14%	8%
	Cobertura vegetal			
	Km calles arboladas	26	124	2.612
	Km calles sin arboladas	5	44	1.120
Tipología vial	Tipología de vial más abundan.	Tipo B	Tipo B	Tipo A
	% arbolado en tipología abund.	45%	55%	39%
Adecuación del arbolado	% arbolado adecuado	53%	45%	37%
	% arbolado aceptable	23%	24%	24%
	% arbolado inadecuado	23%	29%	29%

GESTIÓN DE ARBOLADO

Categoría	Parámetro	Barrio	Distrito	Ciudad
Gestión arbolado	% arbolado con índice riesgo aparente > 6	0%	1%	1%
	% arbolado eliminado en el Plan Especial	-	1%	1%
	% arbolado reducido de copa en el Plan Especial	-	3%	3%
	% arbolado con especie con mayor probabilidad de producir accidentes	61%	46%	33%
Valoración fitosanitaria	% arbolado susceptible de plagas	26%	28%	36%
	% arbolado susceptible de enfermedades	23%	35%	32%
Valoración alérgenos	% arbolado de especies alérgicas	20%	30%	25%
Riego	% posiciones arboladas con riego automático/goteo	1%	2%	20%
	% posiciones arboladas con riego de agua regenerada	1%	2%	3%